

MAYDAY PROTOCOL

PODRĘCZNIK DRUGIEGO PILOTA V1.0

✈ WYLĄDUJ SAMOLOTEM

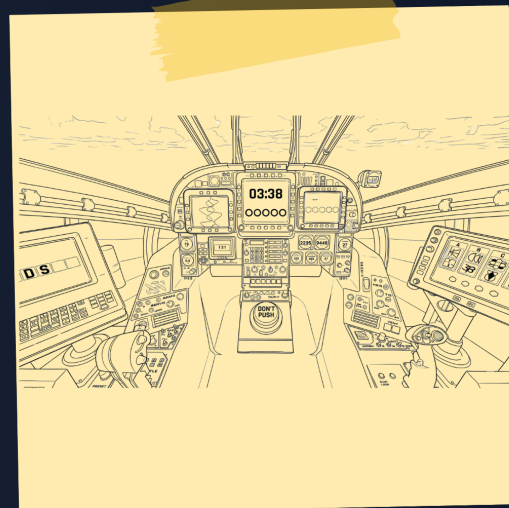
Witaj na pokładzie!

W Awaryjnym Lądowaniu Pilot siedzi w kokpicie, patrząc na różne ekrany pełne zagadek, których **nie może rozwiązać**. Na szczęście Drugi Pilot (to Ty!) ma podręcznik. Każda zasada, każdy krok, każdy mały szczegół... ale nie widzisz kokpitu.

Pamiętaj:

- ✓ Pilot = Widzi wszystko, ale nic nie wie
- ✓ Drugi Pilot = Wie wszystko, ale nic nie widzi

Twoja misja jest prosta: Mów właściwe rzeczy, we właściwym czasie, we właściwej kolejności... i staraj się nie panikować.

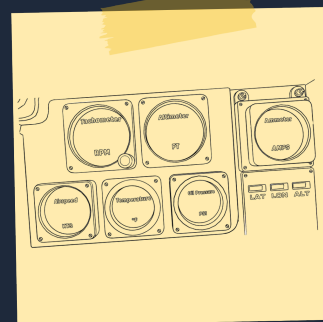


🧩 SYSTEM ZAGADEK

Każdy poziom może uruchomić do **10 zagadek**, czasami jednocześnie. Nie martw się, nie wchodzi z sobą w interakcje; każda jest osobnym problemem.

Niektóre zagadki pytają o **odczyty przyrządów kokpitu**, więc nie zapomnij zapytać Pilota o wartości takie jak: **Oil Pressure, Airspeed, Altimeter, Tachometer, Fuel, Temperature, Ammeter**

Jest tylko jedna ścisła zasada: Protokół Końcowej Stabilizacji (ostatnia zagadka) musi być zawsze rozwiązana na końcu. Wszystko inne? Rozwiązuj w dowolnej kolejności.



🎯 JAK WYGRAĆ POZIOM

- ◆ Rozwiąż wszystkie aktywne zagadki
- ◆ Ukończ ostatnią zagadkę (**Protokół Końcowej Stabilizacji**)
- ◆ I zrób to wszystko zanim skończy się czas

🌟 JAK PRZEGRĄĆ

- ◆ Skończy się czas
- ◆ LUB osiągniesz maksymalną liczbę błędów

Pilot widzi siatkę 8x8 z 2 ukrytymi wrogimi samolotami i 2 bombami. Pilot może zobaczyć swoje samoloty (1x2 i 1x3) odkryte na planszy.

Twoje zadanie: Zapytaj Pilota o pozycje jego samolotów, znajdź odpowiednią tabelę scenariusza i naprowadź go na wrogie samoloty, unikając bomb.

Zielone komórki to pozycje samolotów, które widzi Pilot. Czerwone komórki to pozycje wrogów, które Pilot musi zaatakować. Unikaj bomb!

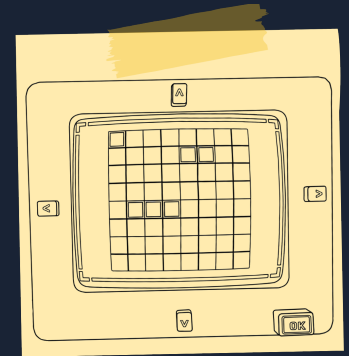


TABELA 1

	A	B	C	D	E	F	G	H
1								
2								
3								
4								
5								
6								
7								
8								

TABELA 2

	A	B	C	D	E	F	G	H
1								
2								
3								
4								
5								
6								
7								
8								

TABELA 3

	A	B	C	D	E	F	G	H
1								
2								
3								
4								
5								
6								
7								
8								

TABELA 4

	A	B	C	D	E	F	G	H
1								
2								
3								
4								
5								
6								
7								
8								

TABELA 5

	A	B	C	D	E	F	G	H
1								
2								
3								
4								
5								
6								
7								
8								

TABELA 6

	A	B	C	D	E	F	G	H
1								
2								
3								
4								
5								
6								
7								
8								

TABELA 7

	A	B	C	D	E	F	G	H
1								
2								
3								
4								
5								
6								
7								
8								

TABELA 8

	A	B	C	D	E	F	G	H
1								
2								
3								
4								
5								
6								
7								
8								

TABELA 9

	A	B	C	D	E	F	G	H
1								
2								
3								
4								
5								
6								
7								
8								

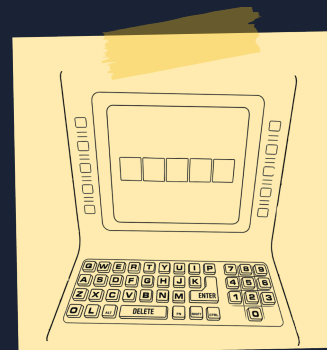
TABELA 10

	A	B	C	D	E	F	G	H
1								
2								
3								
4								
5								
6								
7								
8								

Pilot widzi dwufazowy ekran wprowadzania: najpierw należy wprowadzić 5-literowe słowo, potem 5-cyfrową liczbę.

Twoje zadanie: Na podstawie odczytów przyrządów zidentyfikuj właściwą tabelę i naprowadź Pilota, aby wprowadził słowo i liczbę, które może wpisać.

Pytaj o słowa wymienione w kolejności. Pilot sprawdza litery; pierwsze słowo, które może wpisać, zostaje wprowadzone, a naciśnięcie ENTER kończy fazę.



FAZA 1 — WPROWADZANIE SŁOWA (5 LITER)

Pilot wpisze 5-literowe słowo używając włączonych klawiszy na klawiaturze.

Tabela	Warunek	Słowa (Próbuj w kolejności)
A	Fuel > 20 I Altimeter < 5000	BRAKE, CLIMB, SPEED, FORCE, POWER, WINGS
B	Fuel ≤ 20 LUB Airspeed > 150	FLAPS, DRIFT, STALL, PITCH, RADIO, TOWER
C	Tachometer > 2500	BOOST, ROTOR, MOTOR, VAPOR, CARGO, PANEL
D	Oil Pressure < 40	CHECK, RESET, ALERT, FAULT, ERROR, ABORT
E	Jeśli żadne z powyższych	COAST, GLIDE, HOVER, LEVEL, ORBIT, FLOAT

FAZA 2 — WPROWADZANIE LICZBY (5 CYFR)

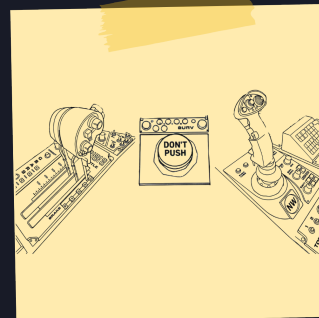
Pilot wpisze 5-cyfrową liczbę używając włączonych klawiszy na klawiaturze numerycznej.

Tabela	Warunek	Liczby (Próbuj w kolejności)
A	Altimeter > 8000	29920, 30120, 30450, 29780, 30010, 29850
B	Airspeed > 130	28950, 29430, 29670, 28820, 29150, 28760
C	Fuel < 15	27890, 28230, 27560, 28010, 27920, 27650
D	Temperature > 250	30870, 31020, 30560, 31150, 30920, 31080
E	Jeśli żadne z powyższych	29450, 29580, 29720, 29340, 29810, 29670

Ta zagadka jest ostatnim krokiem sesji. Nie aktywuje się dopóki wszystkie inne zagadki nie zostaną rozwiązane.

Twoje zadanie: Na podstawie pozostałego czasu określ prawidłową pozycję lewej dźwigni i prawidłowy kierunek prawego joysticka.

Po ustawieniu dźwigni, poinstruj Pilota, aby nacisnął duży przycisk **PUSH** na środku, aby zakończyć sekwencję.



⚠ KRYTYCZNE: Sprawdź pozostały czas → znajdź odpowiedni wiersz → powiedz Pilotowi prawidłowe pozycje dla obu dźwigni.

POZOSTAŁY CZAS	LEWA DŹWIGNIA	PRAWA DŹWIGNIA (JOYSTICK)
0:00 - 0:30	Pozycja 1	Południe (S)
0:31 - 1:00	Pozycja 2	Południowy Zachód (SW)
1:01 - 1:30	Pozycja 2	Południowy Wschód (SE)
1:31 - 2:00	Pozycja 3	Zachód (W)
2:01 - 2:30	Pozycja 3	Wschód (E)
2:31 - 3:00	Pozycja 3	Północ (N)
3:01 - 3:30	Pozycja 4	Północny Zachód (NW)
3:31 - 4:00	Pozycja 4	Północny Wschód (NE)
4:01 - 4:30	Pozycja 5	Północ (N)
4:30+	Pozycja 5	Północny Wschód (NE)

Ten podręcznik jest przeznaczony wyłącznie do celów demonstracyjnych.

Resztę podręcznika znajdziesz w pełnej wersji.